



L'Europe sociale en 2019: avancées, défis et perspectives

Luc Tholoniati
Membre de Cabinet du Président Juncker
Commission européenne
Bruxelles, 24 avril 2019



L'Europe sociale : un engagement politique

Article 3 du Traité sur l'Union européenne : "(...) *L'Union œuvre pour le développement durable de l'Europe fondé sur une croissance économique équilibrée et sur la stabilité des prix, une économie sociale de marché hautement compétitive, qui tend au plein emploi et au progrès social, et un niveau élevé de protection et d'amélioration de la qualité de l'environnement (...).*"

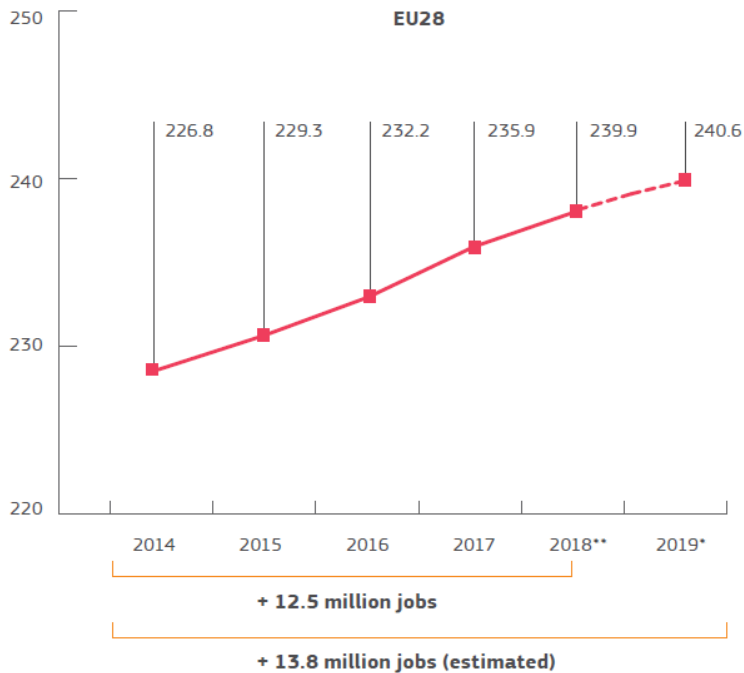


"Il nous appartient de faire en sorte que le modèle social européen ressorte clairement de chacune de nos actions, car l'Europe est le bouclier commun à tous ceux qui ont la chance d'appartenir à ce magnifique continent."

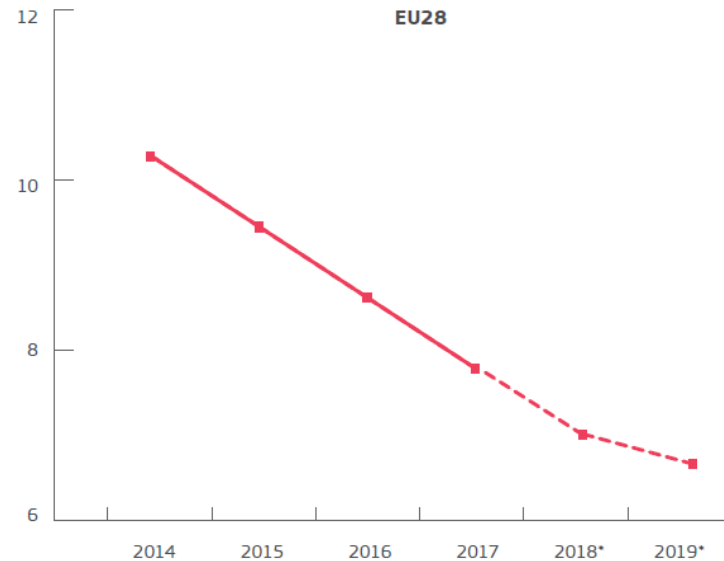
Discours du président de la Commission européenne Jean-Claude Juncker devant le Parlement européen, le 22 octobre 2014

Tourner la page de la crise (1) : l'emploi au plus haut, le chômage au plus bas

Niveau d'emploi (en millions)

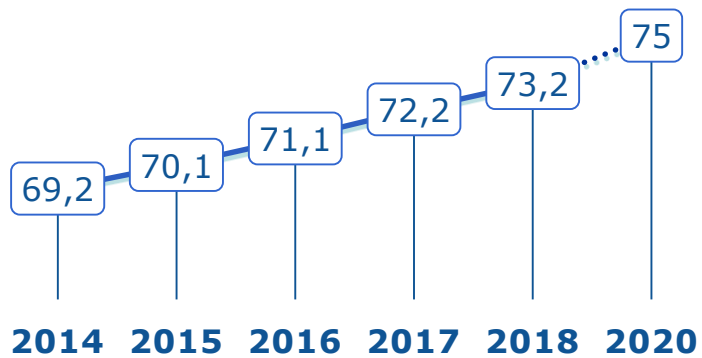


Taux de chômage (en %)

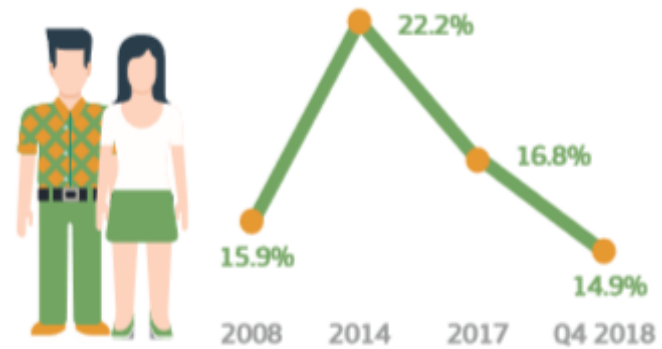


Tourner la page de la crise (2): des améliorations en profondeur

Taux d'emploi (en %)

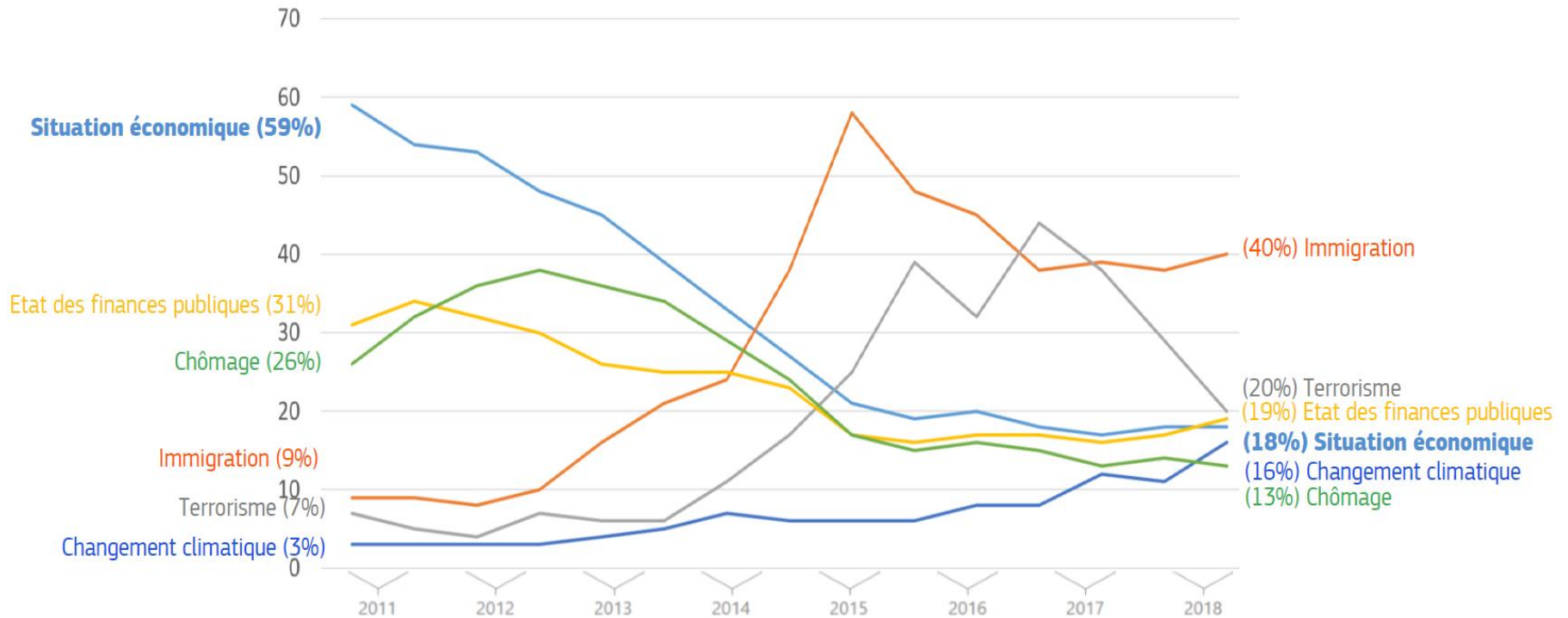


Taux de chômage des jeunes (en %)



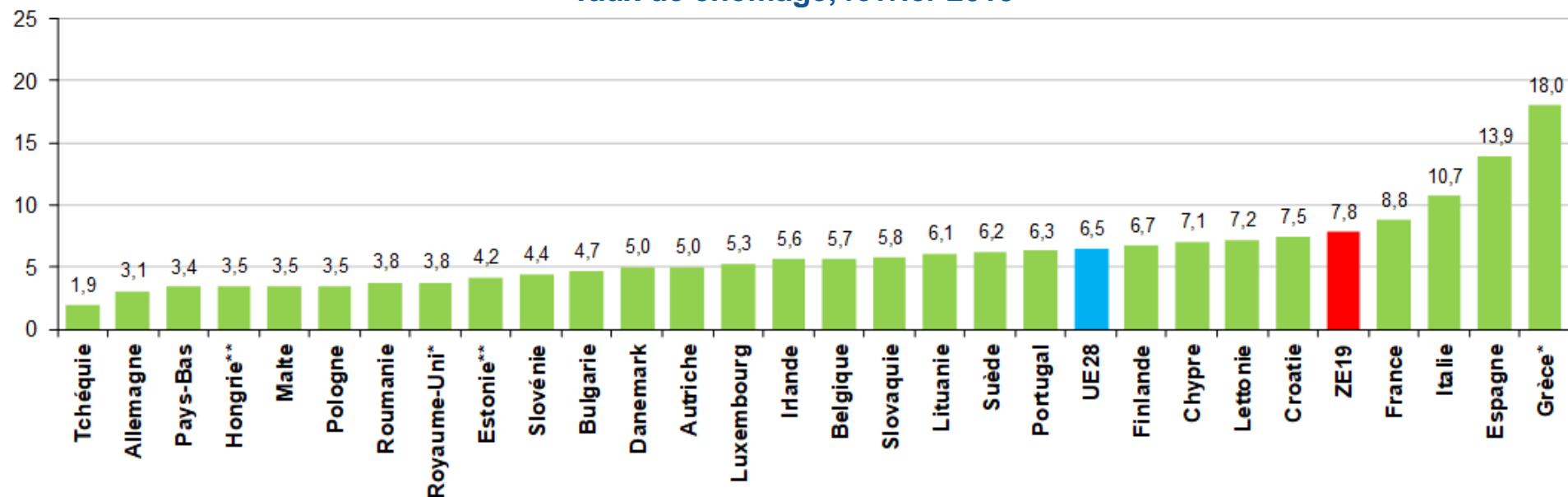
Tourner la page de la crise (3): la perception des citoyens européens

Les problèmes auxquels l'UE doit faire face, selon les citoyens européens



Des défis persistants (1): des situations nationales toujours contrastées

Taux de chômage, février 2019

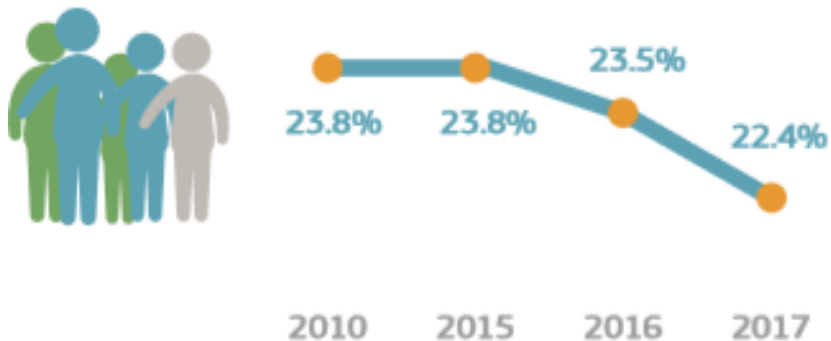


* Décembre 2018

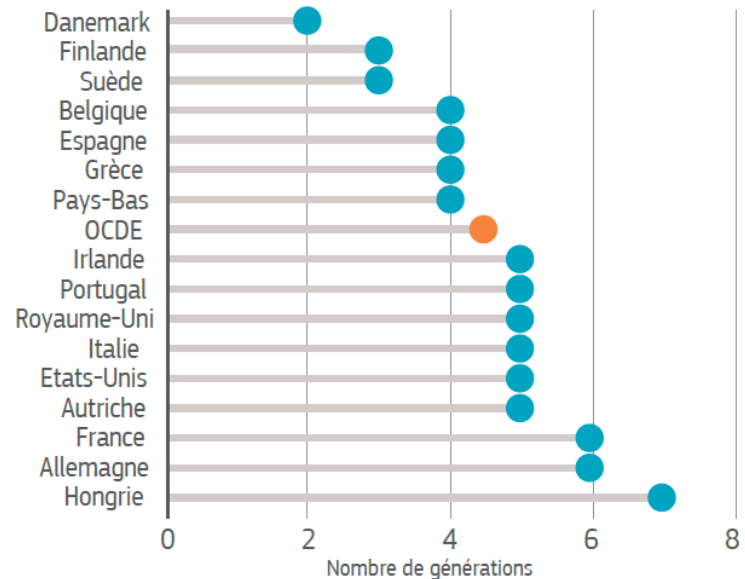
** Janvier 2019

Des défis persistants (2): inégalités sociales et intergénérationnelles

Taux de risque de pauvreté
et d'exclusion sociale (en %)

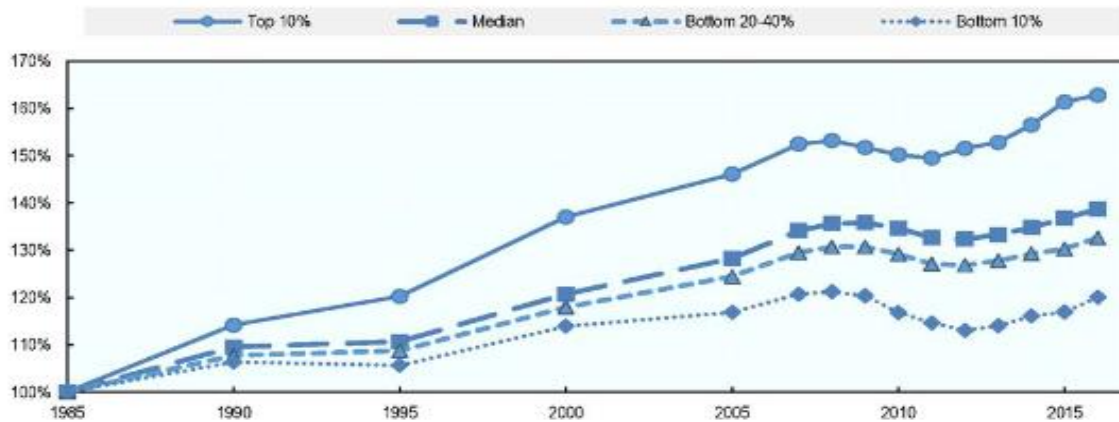


Nombre de générations qu'il faudrait aux
personnes nées dans des familles
à faible revenu pour se rapprocher du
revenu médian dans leur société



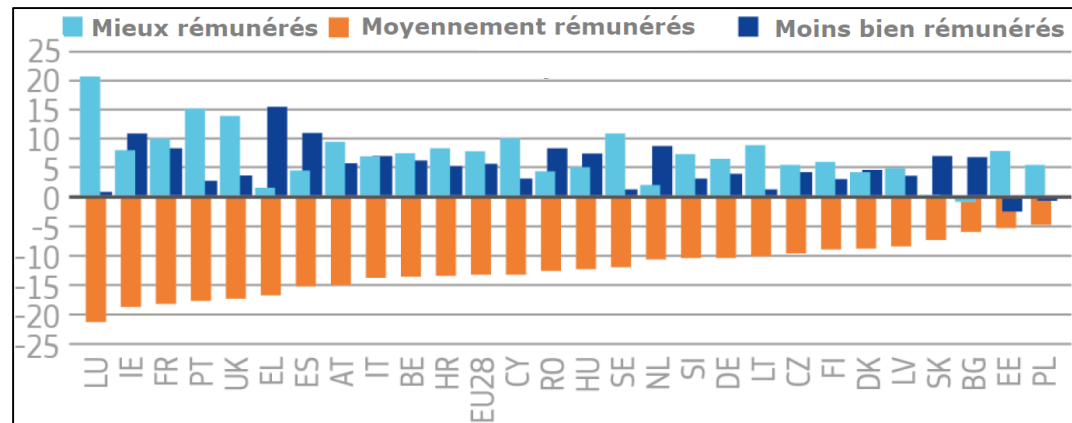
Source: OCDE, Un ascenseur social en panne?

Des défis persistants (3): inégalités de revenus et fragilités de la classe moyenne



Croissance du revenu disponible selon le niveau de revenu, moyenne pour 17 pays de l'OCDE sur 1985-2016 (1985=100)

Variation en % de la part des emplois les mieux rémunérés, moyennement rémunérés et les moins bien rémunérés dans l'UE, de 2002 à 2016



Des défis persistants (4): disparités et convergence des niveaux de vie

Croissance du PIB de 2003 à 2017 (à prix constants, 2003 = 100)

Lithuania	+90
Romania	+84
Latvia	+76
Bulgaria	+75
Poland	+71
Slovakia	+69
Nouveaux Etats membres 13	+60
Estonia	+55
Ireland	+55
Malta	+44
Czechia	+41
Hungary	+31
Slovenia	+26
Croatia	+22
Germany	+22
Sweden	+21
Union européenne	+16
Netherlands	+15
Austria	+14
Belgium	+13
United Kingdom	+12
Finland	+11
Denmark	+11
France	+11
Luxembourg	+9
Spain	+8
Portugal	+7
Cyprus	+6
Italy	-5
Greece	-13

PIB par habitant de l'UE en 2017: 20 régions les plus "riches" et les plus "pauvres" (UE = 100)

The highest:			The lowest:		
1	Inner London - West (UK)*	626	1	North-West (BG)	31
2	Luxembourg (LU)*	253	2	North-Central (BG)	34
3	Southern (IE)	220	-	Mayotte (FR)	34
4	Hamburg (DE)	202	4	South-Central (BG)	35
5	Brussels Region (BE)*	196	5	North-East (BG)	39
6	Eastern & Midland (IE)*	189	-	North-East (RO)	39
7	Prague (CZ)*	187	7	South-East (BG)	43
8	Bratislava (SK)*	179	-	North Great Plain (HU)	43
9	Upper Bavaria (DE)	177	9	South Transdanubia (HU)	45
-	Île-de-France (FR)*	177	-	South-West Oltenia (RO)	45
11	Inner London - East (UK)*	168	11	East Macedonia, Thrace (EL)	46
12	North Holland (NL)*	167	-	North Hungary (HU)	46
13	Capital (region) (DK)*	166	13	Epirus (EL)	48
-	Stockholm (SE)*	166	-	North Aegean (EL)	48
15	Stuttgart (DE)	159	-	South Great Plain (HU)	48
16	Darmstadt (DE)	157	-	Lubelskie (PL)	48
17	Bremen (DE)	155	17	Western Greece (EL)	49
-	Utrecht (NL)	155	-	French Guiana (FR)	49
19	Warsaw-Capital (PL)*	152	-	Warmińsko-Mazurskie (PL)	49
20	Vienna (AT)*	151	-	Podkarpackie (PL)	49
-	Salzburg (AT)	151			

* Capital region



European
Commission

Des défis persistants (5): les disparités entre hommes et femmes

44 %

des femmes et
34 % des hommes
de 30 à 34 ans
sont **diplômés de
l'enseignement
supérieur**

4 ×

plus de femmes
que d'hommes
**travaillent à
temps partiel**

1/3

des
parlementaires
sont des femmes

16,3 %

**d'écart de
rémunération** entre
les hommes et les
femmes



37,6 %

**d'écart de
pension** entre les
hommes et les
femmes

Les femmes
consacrent

5 ×

plus de temps aux
**responsabilités
familiales
et aux tâches
domestiques**

Le taux d'emploi des
mères ayant des
enfants de moins de
6 ans est de

60 %

Il est de 90 %
pour les pères

40 %

des femmes de
plus de 65 ans
vivent seules,
contre 19 % des
hommes âgés

Des défis qui s'intensifient (1): les changements du monde du travail

Un nouveau monde du travail est en train de prendre forme

Il y a 10 ans

67 % des Européens étaient employés
dans le secteur des services



3 Européens sur 5 travaillaient pour le même
employeur depuis plus de 10 ans



1 Européen sur 14 télétravaillait



33 millions d'Européens travaillaient à temps
partiel et 18,5 millions avaient un contrat à
durée déterminée



8 millions de citoyens de l'UE vivaient et travail-
laient dans un autre État membre de l'UE



16 millions d'Européens de 55 à 64 ans étaient
actifs sur le marché du travail



Aujourd'hui

72 % des Européens sont employés
dans le secteur des services



2 Européens sur 5 travaillent pour le même
employeur depuis plus de 10 ans



1 Européen sur 6 télétravaille



44 millions d'Européens travaillent à temps
partiel et 22 millions ont un contrat à durée
déterminée



Plus de 16 millions de citoyens de l'UE vivent
et travaillent dans un autre État membre de
l'UE



32 millions d'Européens de 55 à 64 ans
sont actifs sur le marché du travail; ils seront
38 millions d'ici à 2025

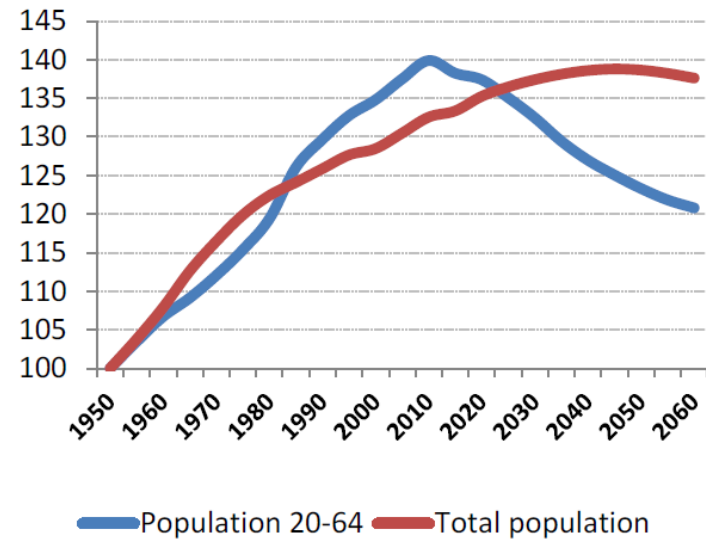


Des défis qui s'intensifient (2): le vieillissement démographique

En 2030, les Européens seront la population la plus âgée au monde
(âge médian par région du monde)



La population active européenne baisse et pourrait diminuer de 13% d'ici 2060
(1950 = 100 pour l'UE)



Des défis qui s'intensifient (3): le rôle clef des compétences et la révolution numérique

61 millions d'européens
n'ont pas les compétences adéquates
en lecture, en écriture et
en connaissances numériques

40% des employeurs
indiquent qu'ils ne trouvent pas de
personnes possédant les compétences
nécessaires pour grandir et innover

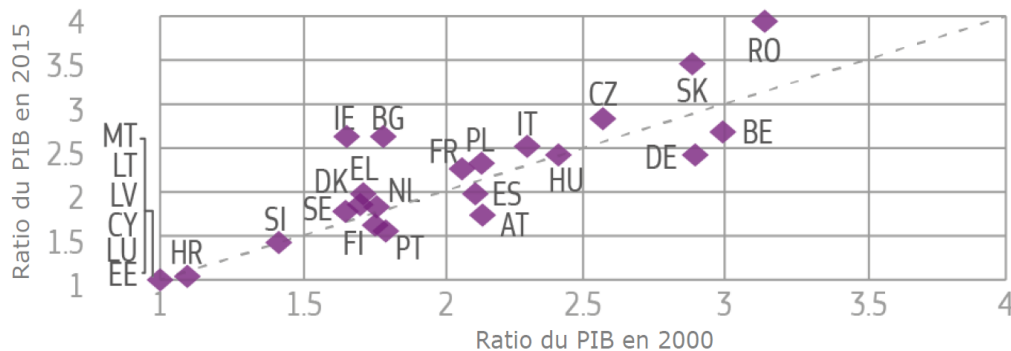
En comparaison d'enfants de parents avec
une faible éducation, les enfants de parents
avec une haute éducation ont

10 fois plus de chances
d'obtenir une haute éducation eux-mêmes

**37-69% de tâches
automatisables**
dans l'industrie selon les pays

Des défis qui s'intensifient (4): de nouvelles formes de polarisations territoriales

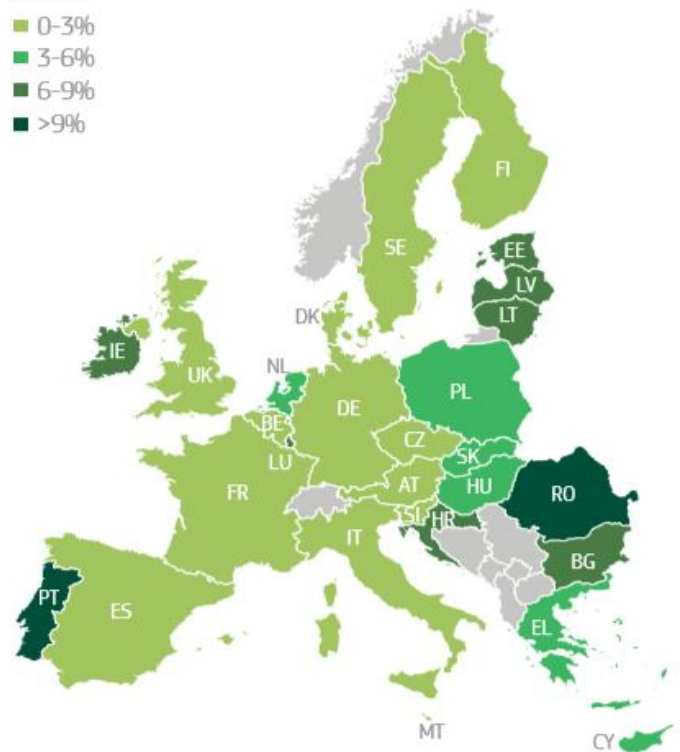
Évolution du ratio du PIB entre la région (NUTS2) la plus riche et celle la plus pauvre au sein de chaque pays entre 2000 et 2015



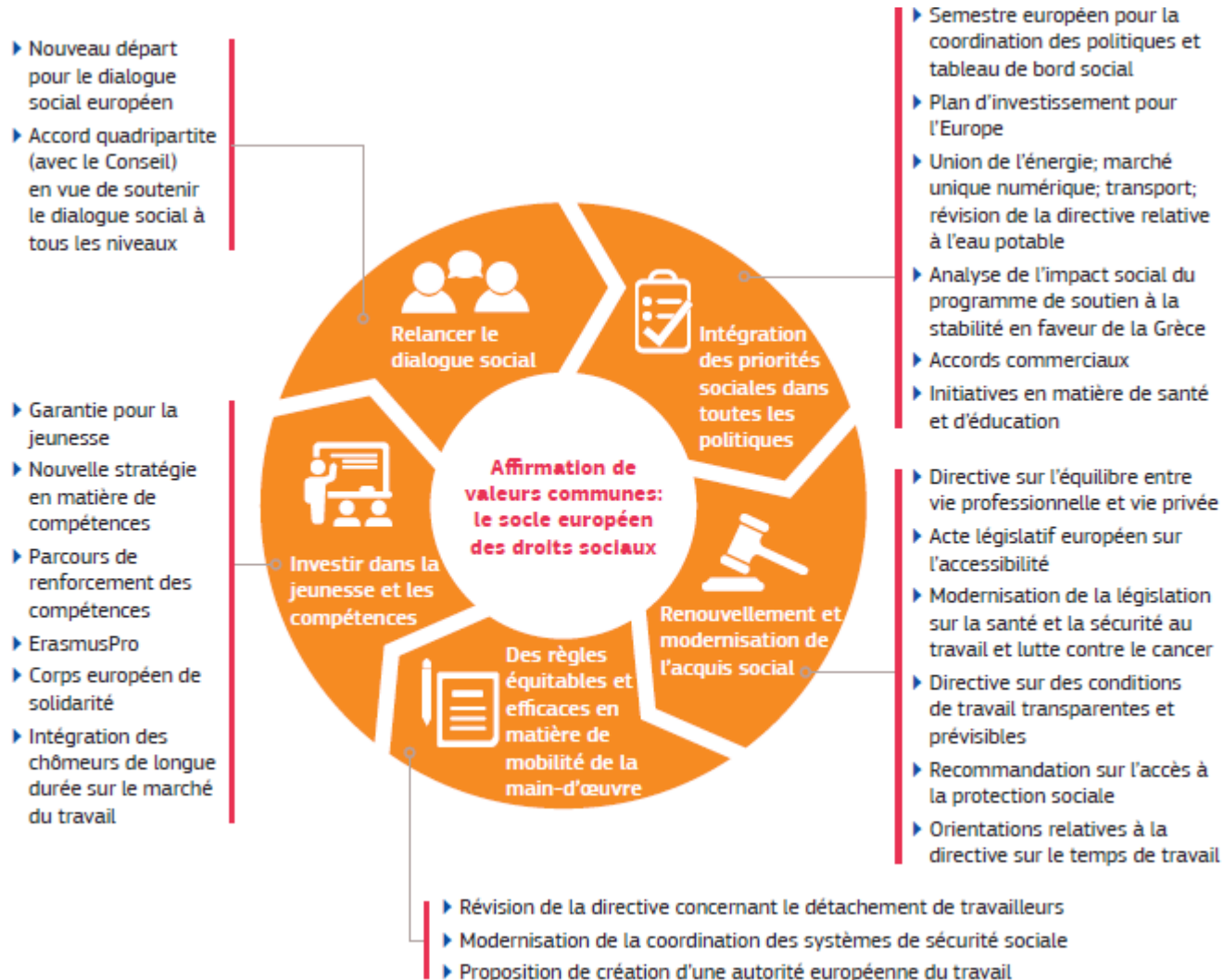
Lecture: les pays se situant au dessus de la diagonale ont vu les inégalités entre leurs régions s'accroître entre 2000 et 2015.

Part de citoyens vivant dans un autre Etat membre de l'UE en proportion de la population totale de l'État d'origine

- 0-3%
- 3-6%
- 6-9%
- >9%



Les priorités sociales sous la Commission Juncker (2014-2019)



Le socle européen des droits sociaux, proclamé au sommet social de Göteborg de novembre 2017



Socle européen
des droits
sociaux



Un programme d'action législatif sans précédent

Sur les 27 actes juridiques présentés sous cette Commission dans le domaine social, 24 ont déjà été adoptés et 3 restent à conclure par le législateur :

- Le Règlement modernisant les règles de coordination des systèmes de sécurité sociale (révision du règlement 883/2004)
- Le Règlement établissant le nouveau Fonds social européen (FSE +) pour 2021-2027, qui incorpore aussi la garantie pour la jeunesse et le Fonds d'aide aux plus démunis
- Le Règlement établissant le Fonds européen d'ajustement à la mondialisation pour 2021-2027

Des questions ? Des doutes ?



<https://decodeursdeleurope.eu/>